



A K A D E M I A
NAUK STOSOWANYCH
w ELBLĄGU

SPRAWOZDANIE Z OCENY JAKOŚCI KSZTAŁCENIA

**Kierunek studiów filologia polska o profilu praktycznym
w Instytucie Pedagogiczno-Językowym ANS w Elblągu
(rok akademicki 2020-2021)**

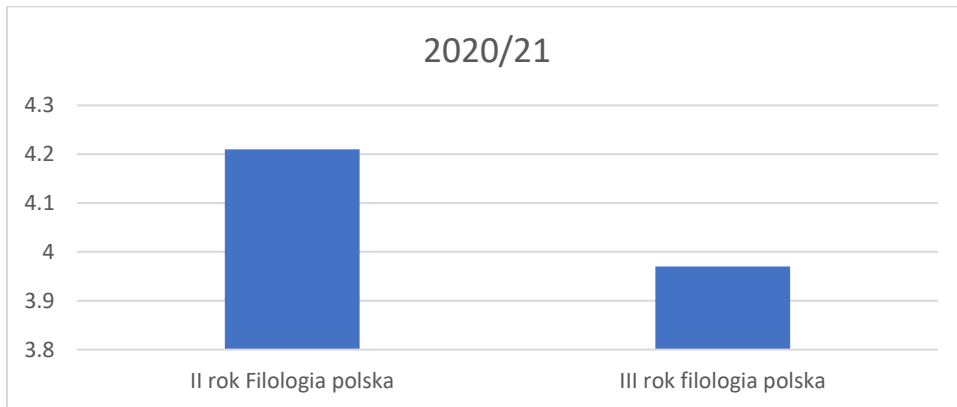
SPIS TREŚCI

Rozdział 1. Ocena zasad oceniania studentów.....	2
ROZDZIAŁ 2. Ocena jakości procesu dyplomowania.....	3
ROZDZIAŁ 3. Realizacja efektów uczenia się	4
ROZDZIAŁ 4. Warunki studiowania.....	4

Systematyczna ocena procesu dydaktycznego, realizowanego w Instytucie Pedagogiczno-Językowym, jest jednym z priorytetowych parametrów systemu zapewnienia jakości kształcenia. Badania, mające ustalić determinanty funkcjonowania procesu dydaktycznego na realizowanych kierunku filologia, prezentuje niniejsze sprawozdanie.

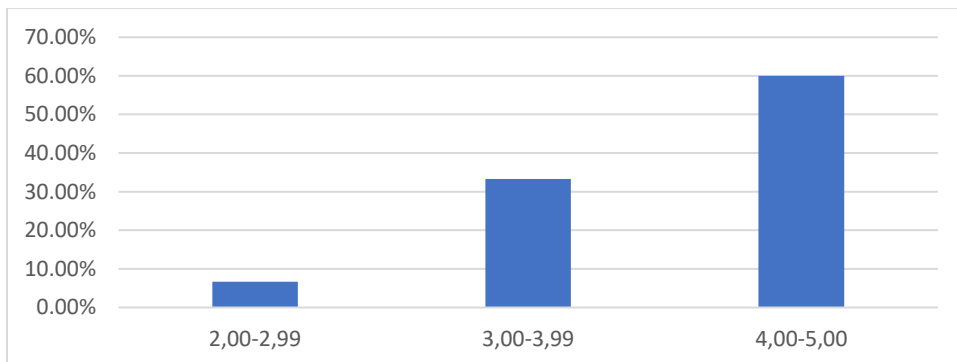
ROZDZIAŁ 1. OCENA ZASAD OCENIANIA STUDENTÓW

Wykres 1. Średnie ocen uzyskanych w toku studiów przez studentów



Źródło: dane IPJ ANS w Elblągu

Wykres 2. Rozkład średniej ocen uzyskanych w toku studiów dla kierunku Filologia polska



Źródło: dane IPJ ANS w Elblągu

Wykres 3. Ocena metod weryfikacji efektów uczenia się i sposobu ich stosowania



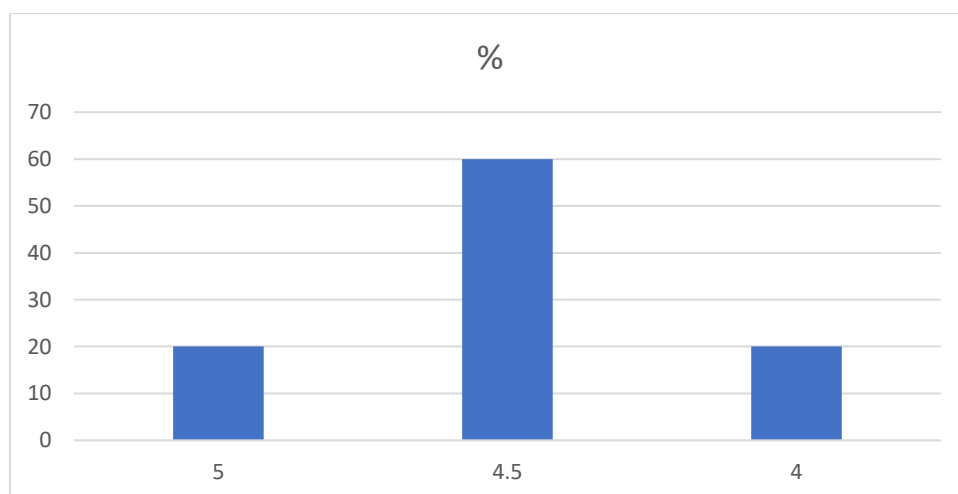
Źródło: dane IPJ ANS w Elblągu

Wnioski:

1. Najniższa średnia wynosiła 2,58 i uzyskała ją osoba na III roku studiów, najwyższa średnia wynosiła 4,92 i uzyskała ją osoba na II roku. Pozostali studenci II i III roku studiów uzyskali średnią ocen powyżej 4,00.
2. Rozkłady średnich ocen uzyskanych w toku studiów nie budzą zastrzeżeń członków Komisji.
3. Zdecydowana większość studentów zna i rozumie efekty uczenia się, metody ich weryfikacji oraz treści programowe i wie, gdzie można dodatkowo zapoznać się z efektami zdefiniowanymi dla danego przedmiotu.
4. W celu weryfikacji efektów uczenia się nauczyciele akademicy stosowali następujące sposoby: kolokwium zaliczeniowe, obserwację zachowań studentów podczas zajęć, przygotowanie wypowiedzi, przygotowanie bibliografii do własnej pracy dyplomowej, przygotowanie wypowiedzi/sprawozdania ze wskazanej literatury, rozmowa na temat zalecanych pozycji z listy lektur, egzamin ustny, inne autorskie formy (roczna praca pisemna, aktywny udział w zajęciach).

ROZDZIAŁ 2. OCENA JAKOŚCI PROCESU DYPLMOWANIA

Wykres 3. Średnia ocena pracy dyplomowej na kierunku Filologia polska



Źródło: dane IPJ ANS w Elblągu

Wnioski:

1. Rozkład procentowy ocen wskazuje na dobry poziom przygotowania studentów do prac pisemnych i egzaminu dyplomowego.
1. W opinii Zespołu jakość procesu dyplomowania spełnia standardy studiów filologicznych.
2. Promotorzy prac dyplomowych niezmiennie wskazują na fakt, iż studenci potrzebują coraz większego wsparcia ze strony promotora.
3. Stosunkowo wysokie oceny uzyskiwane w trakcie obrony pracy dyplomowej wskazują na osiągnięcie zakładanych efektów uczenia się w momencie ukończenia studiów.

4. Proces kształcenia i stopień uzyskiwania zakładanych efektów uczenia się utrzymuje się na stabilnym poziomie w przypadku studentów, którzy stają się absolwentami Uczelni.

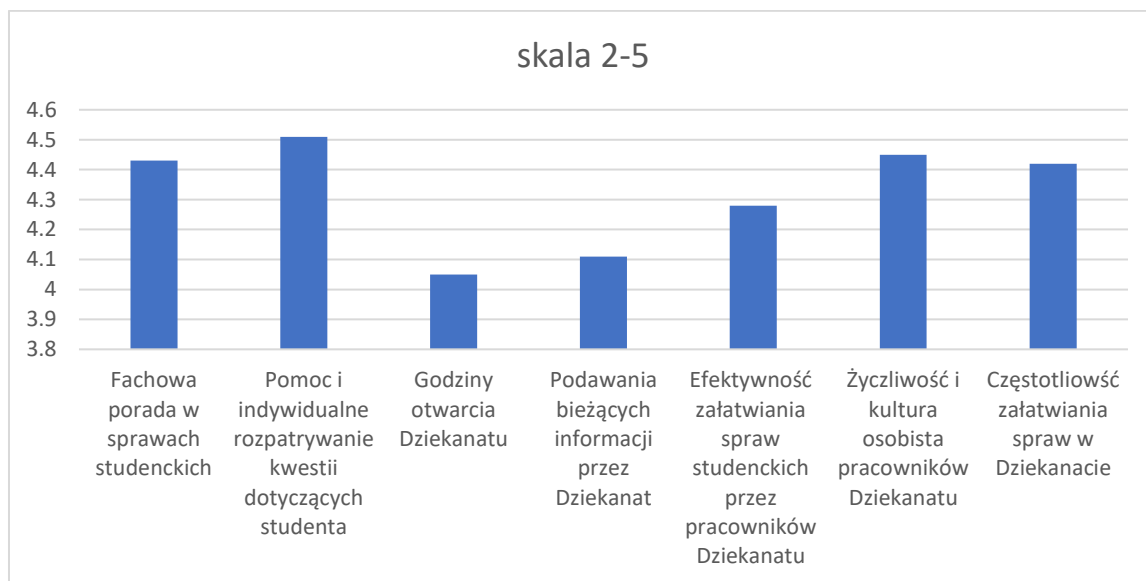
ROZDZIAŁ 3. REALIZACJA EFEKTÓW UCZENIA SIĘ

Wnioski:

1. W opinii Zespołu należy przeprowadzać systematyczne i szczegółowe analizy oraz prowadzić badania metodą ankiet, które pozwolą wdrożyć prace nad doskonaleniem jakości kształcenia.
2. W opinii Zespołu nie istnieją poważne zagrożenia dotyczących realizacji zakładanych efektów uczenia się.
1. Nie są znane przypadki raportowania poważnych trudnień w realizowaniu zakładanych efektów uczenia się.

ROZDZIAŁ 4. WARUNKI STUDIOWANIA

Wykres 7. Ocena pracy dziekanatu



Źródło: dane IPJ ANS w Elblągu

Wnioski:

1. Studenci wysoko oceniają pomoc i indywidualne rozpatrywanie kwestii dotyczących studenta, fachowość w udzielaniu wskazówek w sprawach studenckich, a także życzliwość i kulturę osobistą pracowników Dziekanatu.
2. Studenci dość często zgłaszają się do Dziekanatu w różnych sprawach, może dlatego uważają, że godziny pracy Dziekanatu są niewystarczające w stosunku do ich potrzeb. Zostanie to omówione na spotkaniach ze starostami poszczególnych grup i pracownikami Dziekanatu.